



Lettre mensuelle du Cercle de Généalogie de Schirrhein-Schirrhoffen Juin 2015

N° 52

**Chers membres actifs et de soutien du Cercle de Généalogie
de
Schirrhein-Schirrhoffen.**

*« Si un problème a une solution, il ne sert
à rien de s'inquiéter.
Mais s'il n'en a pas, alors s'inquiéter ne
change rien. »*

Proverbe tibétain

%% %% %

ANNIVERSAIRE

Le Cercle de Généalogie de Schirrhein-Schirrhoffen a été mis au monde le 19 juin 2010.
Cela fera donc 5 ans que nous existons et nous pouvons être fiers du résultat.

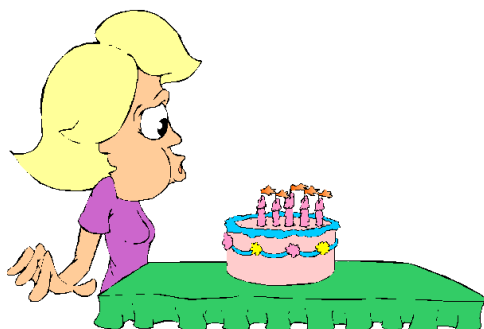
Les grandes lignes de notre parcours :

- Relevé des actes d'état civil de nos deux communes.
- Exposition généalogique en 2011 avec comme thème « Emigration vers l'Algérie »
- Participation aux journées du Patrimoine Juif à Schirrhoffen
- Exposition généalogique en 2014 dont le fil conducteur était : « l' Emigration américaine »
- Réalisation des arbres généalogiques pour nos anciens.
- Participation aux expositions de nos partenaires.
- Participation aux festivités de la Libération.
- Organisation du repas « Moules-Frites » chaque année.
- Cours de paléographie dispensés par M. Aloyse WOEFFEL

Acquisition du matériel suivant :

- 2 ordinateurs portables
- 1 Imprimante grand format
- 3 Imprimantes A4
- 1 Scanner A4
- 2 Ecrans d'ordinateur, etc...

Nos bases de données Hérédis et Génétique comportent 69 000 noms.
Notre base Nimègue est riche de 20 560 noms.



Plus de 150 Adhérents nous font confiance.

*Joyeux anniversaire, et que vive encore longtemps le Cercle de
Généalogie de Schirrhein-Schirrhoffen*

%%%%%%%%

Théâtre des 2 Haches

Une belle équipe du Cercle de Généalogie a assuré , le mardi 19 mai, la buvette lors de la représentation de la pièce « De Barabli vom Germain ». Bravo à cette équipe.

%%%%%%%%

Bal du Nochmessti de Schirrhein

Notre mission depuis le début, est de nettoyer la salle et de ranger la vaisselle après la manifestation. Ce dimanche était la Fête des Mères et pourtant de nombreuses dames étaient présentes, merci à elles... je n'oublie pas les hommes dans cet éloge. En deux heures l'affaire était pliée avec l'aide de trois autres associations. C'est cela l'esprit qui anime les associations à Schirrhein-Schirrhoffen sous l'égide de l'OSCL.

Mission accomplie... !!!

%%%%%%%%

Exposition généalogique et historique

Une nouvelle manifestation est en vue. Le Cercle de Généalogie de Schirrhein-Schirrhoffen organise une exposition dans la nouvelle salle multi-activités à Kaltenhouse, avec la participation de la FAN Alsace du Nord qui a réalisé les relevés d'état civil de cette commune et présentera le livre de famille de Kaltenhouse et de L'Association pour la Sauvegarde du Patrimoine Architectural et Culturel de Kaltenhouse qui exposera ses travaux.

Le thème de cette manifestation est : « Hommage au Père Antoine WABNITZ, Oblat de Marie Immaculée » enfant de Kaltenhouse et qui est né il y 100 ans.



Kaltenhouse

Salle multi-activités

Samedi 4 juillet

Dimanche 5 juillet 2015

Exposition historique et généalogique

Hommage au Père Antoine WABNITZ



Centenaire de sa naissance à Kaltenhouse

Horaires de l'exposition

Samedi de 14 h à 18 h - Dimanche de 9 h à 18 h

Avec la participation de : FAN-Généalogie d'Alsace-Nord
- A.S.P.A.C.K de Kaltenhouse

Entrée libre

Cercle de Généalogie de Schirrhein-Schirrhoffen

Hommage au Père Antoine WABNITZ, Oblat de Marie Immaculée

Représentation de son parcours de vie par des panneaux.

Exposition d'un arbre de 35 mètres de la famille Bossenmeyer et d'un arbre de 12 mètres de la famille Wabnitz

FAN d'Alsace du Nord

Le Livre des Familles
et les relevés d'Etat-Civil de Kaltenhouse

Comment débiter sa généalogie.

Arbres généalogiques du village et des communes environnantes.

Consultation de la base de données.

Association pour la Sauvegarde du Patrimoine Architectural et Culturel de Kaltenhouse.

Présentation des travaux de l'association.

Panneaux sur le village de Kaltenhouse

Evocation des années de jeunesse du Père Antoine Wabnitz, originaire de Kaltenhouse



Pour cette exposition, nous avons besoin de toutes les forces vives de notre Cercle de Généalogie et même de toutes les personnes qui sont disponibles ces trois jours.

Montage le vendredi et exposition le samedi et le dimanche. Il faut du personnel pour la surveillance de l'expo et d'autres pour le bar, le service etc...

Je compte sur vous, adhérents et sympathisants, pour que ce nouveau challenge soit, comme nos autres manifestations, une pleine réussite.

L'affiche et les flyers sont sur notre site.

%% %%

EXCURSION AU LINGE ET AU VIEL ARMAND

Le mardi 9 juin, 35 personnes étaient présentes pour notre excursion qui fait suite à la lecture du journal d'un combattant de 1914/1918 en cours de paléographie. Vous avez pu voir le programme dans la lettre du mois de mai.

A part le soleil qui avait décidé de rester caché derrière les nuages, la journée fut exceptionnelle et réussie de l'avis de tous les participants à notre périple. Vous retrouverez les photos dans notre galerie de photos sur notre site.



Monique ECKERT et Robert MULLER